



SINDI LASTEAIA
ARENGUKAVA AASTATEKS
2022-2024

Sisukord

1. SISSEJUHATUS	3
1.1. Lasteaia ajalugu.....	4
2. MISSIOON, VISIOON JA PÕHIVÄÄRTUSED	5
3. LASTEAIA ERIPÄRA	6
4. HINNANG HETKEOLUKORRALE	6
4.1. Komplekteerimine lastega.....	6
4.2. Eestvedamine ja juhtimine	7
4.3. Personalijuhtimine.....	7
4.4. Koostöö huvigruppidega	9
4.5. Ressursside juhtimine.....	10
4.6. Õppe- ja kasvatusprotsess	10
5. SINDI LASTEAIA ARENDUSE VALDKONNAD JA -PÕHISUUNAD	11
5.1. Eestvedamine ja juhtimine	11
5.2 Personali juhtimine.....	11
5.3. Koostöö huvigruppidega	12
5.4. Ressursside juhtimine.....	12
5.5. Õppe- ja kasvatustegevus	12
6. TEGEVUSKAVA 2022–2024 AASTAL.....	13
6.1. Eestvedamine ja juhtimine	13
6.2. Personalijuhtimine.....	14
6.3. Koostöö huvigruppidega	15
6.4. Ressursside juhtimine.....	17
6.4.1. Investeeringute vajadused 2022-2024.....	19
6.5. Õppe- ja kasvatusprotsess	20
7. ARENGUKAVA UUENDAMISE JA ARUANDLUSE KORD.....	23

1. SISSEJUHATUS

ÕPPEASUTUSE NIMETUS	Sindi Lasteaed
Aadress	Kooli 2a, Sindi, Tori vald, 86705 Pärnu maakond
Registrikood	75004955
Omandivorm	Munitsipaallasteaed
Õppeasutuse pidaja	Tori Vallavalitsus
Õppekeel	Eesti keel
Rühmade arv õppeasutuses	13
Lasteaia õppekava alus	Koolieelse lasteasutuse riiklik õppekava
Telefon	5330 8337, 5887 9388
E-post:	lasteaed@sindilasteaed.ee
Koduleht	www.sindilasteaed.ee

Arengukava on strateegilisel planeerimisel arengustrateegiast lähtuv lähemate eesmärkide saavutamist kavandav dokument. Arengukava võib käsitleda kui tegevusplaani ja see on aluseks eelarve koostamisel.

Käesolev arengukava on koostatud eesmärgiga määratleda Sindi Lasteaia arengusuunad aastateks 2022–2024. Arengukava on aluseks strateegiliste otsuste langetamisele ning iga-aastase tegevuskava ja sisehindamise aruande koostamisele.

Arengukava koostamisest võtsid osa lasteaia töötajad ja lapsevanemad.

Arengukavas lähtutakse:

- Eelnevast arengukavast 2019–2021;
- Koolieelse lasteasutuse seadusest;
- Sindi Lasteaia põhimäärusest;
- Lasteaia sisehindamise aruandest;
- Tori valla arengudokumentide menetlemise korrast;
- Tori valla arengukavast tulenevatest eesmärkidest.

Arengukava koostamise aluseks on sisehindamise aruanne, ressursid ja vajadused, lasteaia töötajate, lapsevanemate ja huvigruppide ettepanekud.

11.11.2017 jõustus Are valla, Sauga valla, Tori valla ja Sindi linna ühinemine ning moodustus uus Tori vald. Sindi linn säilitas asustusüksuse staatuse vallasisese linnana.

Sindi Lasteaed asub Pärnu maakonnas Sindi linnas Pärnu mnt, Tööstuse, Kooli ja Jaama tänava vahelisel 10455 m² suurusel maa-alal. Territooriumil paiknevad lasteaia peahoone, abihoone ja 11

rühma mänguväljakud. 2014. aasta sügisel ehitati Sindi Gümnaasiumi C-korpuse hoone 2. korrusele (Kooli 9, Sindi linn) kaks rühmaruumi, kus tegutsevad kaks lasteaia rühma. Kokku töötab lasteaias 13 rühma, sealhulgas üks tasandusrühm, neli sõimerühma ja kaheksa aiarühma, millest üks on kahesuunaline keelekümblsruhm. Lapsed on rühmadesse paigutatud vanuse järgi, v.a tasandusrühm, kus on 3-7aastased lapsed. Lasteaed on avatud tööpäeviti 6.30-18.30. Kell 17.30–18.30 on avatud valverühm.

Laste üldoskuste toetamiseks rakendame „Kiusamisest vabaks“ programmi. Edukad oleme olnud keelekümblsruhe alastes tegevustes. Laste ja personali tervislikke eluviise toetab Tervist Edendavate Lasteaedade võrgustikku kuulumine ja seeläbi kavandatavad tegevused. Alates 2019. aastast oleme liitunud „Roheline kool“ programmiga ja lasteaia e-keskkonnaga ELIIS. Lisaks osaleb lasteaed Euroopa Liidu koolikava programmis, mille eesmärgiks on suurendada laste puu- ja köögivilja ning piima ja piimatoodete tarbimist. Võtame osa Keskkonnainvesteeringute Keskuse (KIK), Hariduse Infotehnoloogia Sihtasutuse (HITSA), Rápina Aianduskooli, Innove ja Pärnumaa Omavalitsuste Liidu (POL) projektidest.

Venekeelsete laste eesti keele õpet toetavad tugiõpetajad. Lastele võimaldatakse ka mitmesugust huvitegevust.

Lasteaed korraldab õppe- ja kasvatustegevust õppeaastati. Õppeaasta algab 1. septembril ja kestab 31. augustini, suveperioodil 01. juunist kuni 31. augustini toimub õpitu kinnistamine, süvendamine ja kordamine läbi õuesõppe.

1.1. Lasteaia ajalugu

Sindi Lasteaed asutati 1892. aastal Sindi kalevivabriku direktori Joseph Wulffi poolt. Lasteaed tegutses karskusseltsi saalis. Ametlik asutamisluba saadi Riia õpperingkonna kuraatorilt härra Lavrovskilt 1894. aastal, mida loetakse lasteaia algusaastaks. Ülevaataja kohustused pandi algselt Sindi Ministeeriumikooli juhatajale. Lasteaias pidid käima kõik 4-6aastased lapsed. Neid valvasid kolm kasvatajannat. Talvel oldi koolimajas, suvel parki ehitatud paviljonis. See oli eriti eesrindliku metoodikaga Fröbeli süsteemi lasteaed, kus kõrvuti laulmise ja mänguga olid tavalisteks tegevusteks kõnelemisharjutused, asjade kirjeldamine nende värvuse, vormi, arvu ja suuruse järgi. Suurt rõhku pandi näputööle (põimimised, voltimised, voolimised) ja joonistamisele. Vanematele lastele õpetati kooliks ettevalmistamisele lisaks lugemist ja kirjutamist. Õpetati ka vene keelt, millele tol ajal ministeeriumikoolides suurt rõhku omistati. 1901. aastast paiknes lasteaed uues kolmekorruselises punastest tellistest koolimajas. 1940. aastal kolis lasteaed endisesse härrastemajja asukohaga Pärnu mnt 40, kus oli kohti 50 lapsele. 1943 asutati Sindis lastesõim, mis asus Kooli 2 kollases puumajas. Lastesõim oli ööpäevaringne. Emad käisid lõunavaheajal oma lapsi rinnaga toitmas. Kohti oli 35 lapsele. Lastesõime personal oli suur: iga kahe lapse kohta üks

täiskasvanu. 1967. aastal valmis Sinti lasteaia oma maja laste mänguväljaku, õuepaviljonide ja kõige muu sinna juurde kuuluvaga. Kohti oli planeeritud 280 lapsele. Töötasid nii eesti kui vene rühmad, kokku 12 rühma. Samal aastal toimus lasteaia ja lastesõime ühendamine. Olles vabriku lasteaed, allus lasteasutus Kergetööstusministeeriumile. 1980ndate aastate lõpus, 1990ndate alguses Sindi 1. Detsembri nimeline vabrik pankrotistus ja lõpetas tegevuse. 1992. aasta kevadel munitsipaliseeris linnavalitsus lasteasutuse. Alates 2018. aasta jaanuarist on Sindi Lasteaed Tori valla allasutus.

2. MISSIOON, VISIOON JA PÕHIVÄÄRTUSED

Missioon

Sindi Lasteaed kindlustab lastele kaasaegse ja turvalise õpi- ja kasvukeskkonna. Toetab koostöös perekonnaga lapse sotsiaalset, emotsionaalset, vaimset ja füüsilist arengut läbi positiivse eduelamuse. Oleme lasteaed, kuhu iga laps tahab tulla.

Visioon

Oleme lasteaed, kes väärtustab lapsest lähtuvat arengukeskkonda, kus on kaasaegne õpi- ja mängukeskkond lastele, eneseteostust võimaldav organisatsioon õpetajatele, toetav ning koostööd pakkuv meeskond lapsevanematele.

Põhiväärtused

Professionaalsus

Väärtustame elukestvat õpet, oleme õpetajad, kelles on koos tänapäevased teadmised ning parim oskus neid elus rakendada. Õpetaja mitte ainult ei tea, kuidas asjad olla võiksid, vaid kes ka oskab, tahab ja suudab asju soovitavasse seisu viia ka uutes ja ootamatutes olukordades.

Koostöö

Ühise eesmärgi nimel koos tegutsedes jõuame parima tulemuseni.

Sallivus

Peame tähtsaks erisustesse sallivat suhtumist - see, et me üksteisest erineme, on liitvaks jõuks ja meie tugevuseks.

Terviseedendus

Väärtustame iga lapse ja töötaja tervist. Pöörame tähelepanu tervislikule eluviisile, toitumisele ja rohkele õuesviibimisele.

Loovus

Loov mõtlemine annab võimaluse lahendada olukordi ja ülesandeid uuel moel, leidlikkus avab ebaõnnestumise korral tee loovusele.

Kodukoha väärtustamine

Oleme uhked oma kodukoha üle, teame oma lasteaia lugu, tunneme kodukoha loodust, vaatamisväärsusi ja anname neid edasi lastele. Kanname edasi vanima järjepidevalt tegutseva lasteaia traditsioone.

Parim viis häid lapsi kasvatada on teha nad õnnelikuks. (O. Wilde)

3. LASTEAIA ERIPÄRA

- Oleme Eestimaal vanim järjepidevalt tegutsev lasteaed.
- Kuulume Tervist Edendavate Lasteaedade (TEL) võrgustikku.
- Rakendame „Kiusamisest vabaks“ programmi metoodikat.
- Osaleme „Roheline kool“ programmis.
- Meie lasteaial on oma logo, lipp ja laul. Igal rühmal on nimi, nimilaul ja logo.
- Meil on kooliaed - viljapuud, marjapõõsad, kõrgpeenrad ja kasvuhoone.
- Meil on tasandusrühm ja keelekümblusrühm.
- Meie territooriumile on koostöös lastevanematega rajatud looduse õpperada, mis on varustatud infotahvlitega.
- Meid ümbritsevad kaunid pargid, ühel pool on Pärnu jõgi ja karestik ning teisel pool Sindi raba.
- Sindi linn kui avastamist, uurimist ja loovust toetav õpi- ja kasvukeskkond.

4. HINNANG HETKEOLUKORRALE

4.1. Komplekteerimine lastega

Eesti õppekeele rühmad – 13

Rühma liik	Rühma nimi	Poisse	Tüdrukuid	Lapsi kokku
Sõimerühm	Mürakarud 1,6-2a	8	8	16
	Naerukillud 2-3a	11	5	16
	Nublud 2-3a	9	6	15
	Rõõmuraasud 2-3a	10	6	16
Noorem rühm	Pesamunad 3-4a	9	6	15
	Tibud 3-4a	8	6	14
Keskmine rühm	Lepatriinud 4-5a	11	9	20
	Krõllid 4-5a	9	11	20
	Mesimummid 5-6a	10	13	23

Asukoht Sindi Gümnaasium	Päikesejännud 5-6a	12	9	21
Vanem rühm	Puhhid 6-7a	7	10	17
	Sipsikud 6-7a	8	9	17
Tasandusrühm	Midrilinnud 3-7a	8	4	12

Tabel 1. Lasteaia rühmad ja laste arv rühmades

Lapsi on 18.10.2021 seisuga rühmades kokku 222, sõimerühmades 63, aiarühmades 159. Poisse 120 ja tüdrukuid 102 (vt tabel 1).

4.2. Eestvedamine ja juhtimine

Tugevused

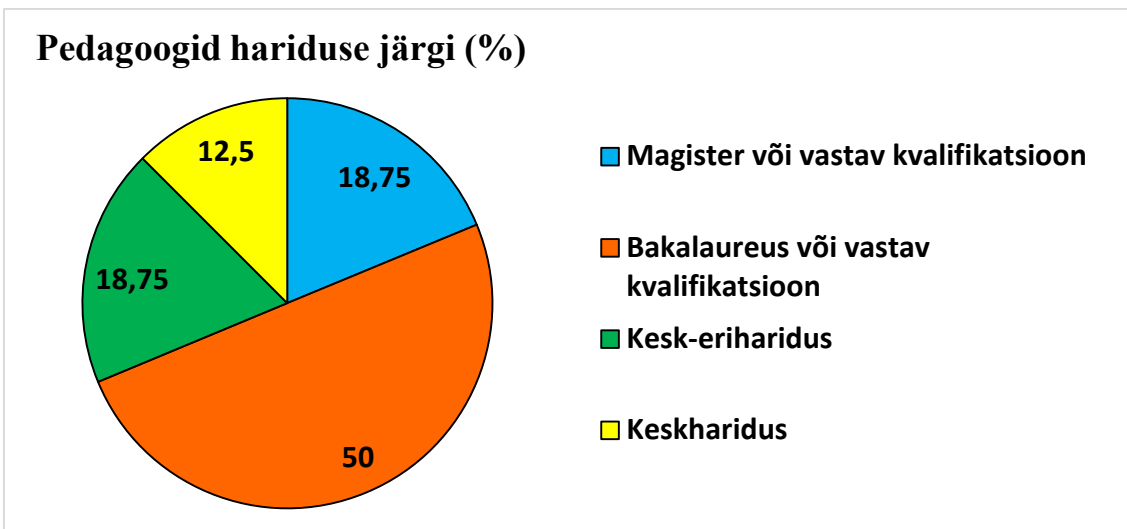
- Lasteaed on hea maine, innovaatilise lähenemise ning ühtse meeskonnana tegutsev lasteasutus.
- Koostöös personaliga on uuendatud põhiväärtused, visioon, missioon.
- Lasteaed osaleb aktiivselt projektide kirjutamises.
- Ametijuhendid on kaasajastatud, välja on töötatud töökorralduse reeglid.
- Lasteaia juhtkond on avatud uuendustele.
- Tulemuslik mittepedaagoolilise personali kaasamine lasteaia arendustegevusse.
- Tehtud lasteaeda tutvustav video, mis on üleval lasteaia kodulehel ja Facebookis.

Parendustegevused

- Lasteaia kodulehe kaasajastamine.
- Personali vähene teadlikkus sisehindamisest.
- Pedagoogide eneseanalüüsioskuse parendamine.
- Uutele töötajatele lasteaia sisseelamisprogrammi väljatöötamine.
- Hariduslike erivajadustega laste märkamine ja toetamine.

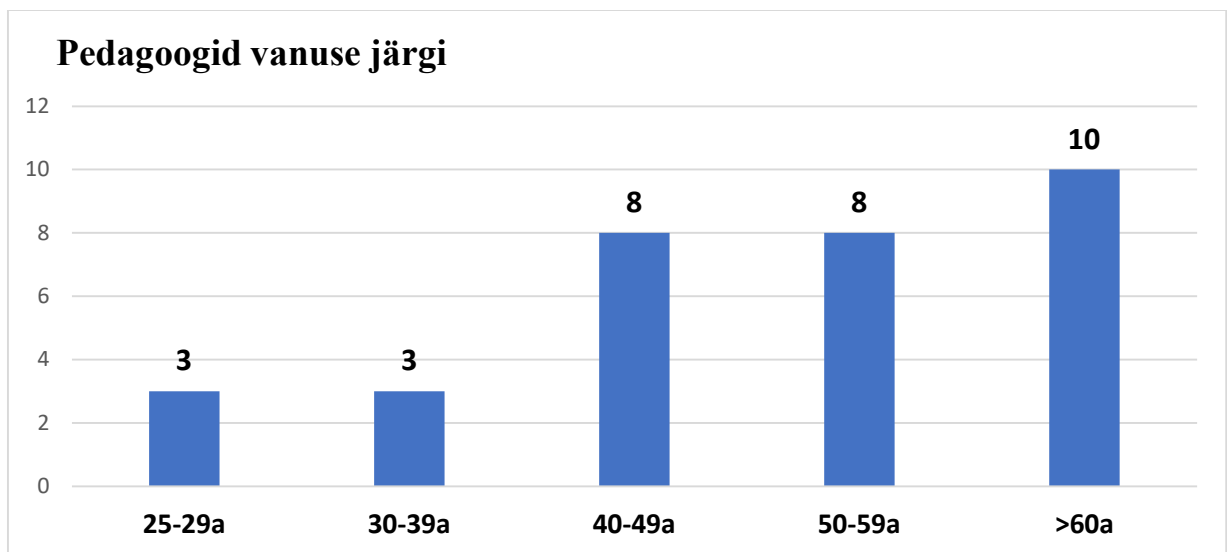
4.3. Personalijuhtimine

Septembrikuu alguse seisuga töötab lasteaias 32 pedagoogi. Joonisel 1 sektordiagramm näitab pedagoogide hariduse taset protsentides. Vanemõpetaja ametijärku omab kolm pedagoogi. Kaks pedagoogi omandavad ülikoolis kõrgharidust. Kaks keskharidusega abiõpetajat, kes vastavad kvalifikatsioonile, kuuluvad pedagoogilisse personali. Pedagoogide esindaja osaleb Pärnu maakonna alushariduse ainesektsiooni töös.



Joonis 1. Pedagoogid hariduse järgi

Joonisel 2 on tulpdiagramm, kus on välja toodud pedagoogid vanuse järgi, mis näitab, et Sindi Lasteaias töötab 10 üle 60aastast ja 6 kuni 40aastast pedagoogi. Vanuselise tasakaalu ühtlustamiseks tuleb rõhk panna noorte pedagoogide värbamisele, millele aitab kaasa Tori valla poolt kehtestatud „Noore õpetaja ja tugispetsialisti toetuse taotlemise tingimused ja kord“.

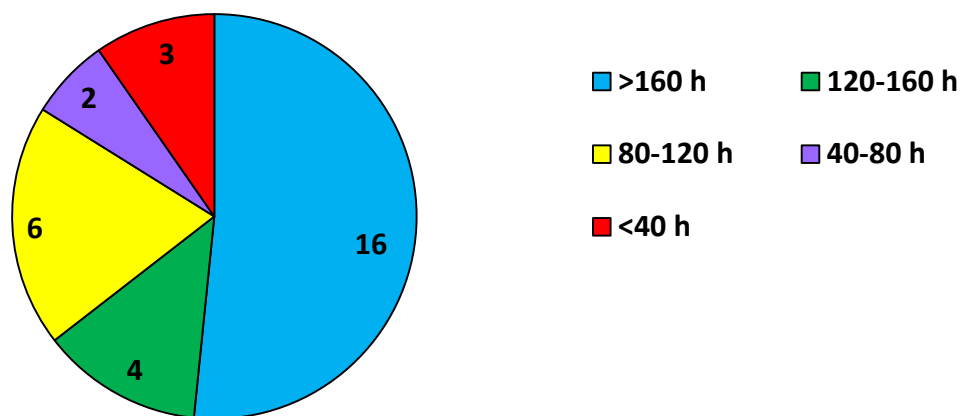


Joonis 2. Pedagoogid vanuselisel

Koolituste planeerimisel on lähtutud lasteaia arengu ja õpetajate professionaalse arendamise vajadustest. Koolitusi viiakse läbi järgmiselt: täiendkoolitused pedagoogilisele ja tehnilisele personalile, lasteaia meeskondade osalemine koolitusprojektides, üksiktöötajate osalemine koolitustel, maakondlikud loomepäevad ning individuaalne enesetäiendamine.

Joonis 3 näitab Sindi Lasteaia pedagoogide koolitamise mahtu ja järjepidevust, et tagada õpetajate professionaalsus ning õppeasutuse areng.

Koolitustunde pedagoogide kohta



Joonis 3. Koolitustel osalemine

Tehnilist personali töötab lasteaias 21 inimest, sealhulgas 13 õpetaja abi, majandusjuhataja, tervishoiutöötaja, sekretär, majahoidja-remonditööline ja majaperenaine. Köögis töötab kaks kokka ja köögi abitööline.

Tugevused

- Arenguveestlused individuaalselt töötajate ja meeskondadega.
- Õppeasutuse personal on orienteeritud meeskonnatööle, toimib erinevate töögruppide järjepidev tegevus, kuhu kaasatakse nii pedagoogilise kui ka tehnilise personali esindajaid.
- Õpetajad kasutavad rohkem erinevaid õppekeskkondi.
- Mentorlusprogramm on toimiv, kolleegilt kolleegile parema kogemuse ja edulugude jagamine.
- Tugispetsialistide olemasolu.

Parendustegevused

- Meeskonna motiveerimiseks ja liitmiseks kirjutada projekte, mis pakuvad erinevaid koolitusi ja väljasõite.
- Pedagoogilise kogemuse tutvustamist asutusesiseselt ja piirkonnas laiemalt.
- Edasiviiv tagasiside pedagoogide tehtud tööle.

4.4. Koostöö huvigruppidega

Tugevused

- Koostöö hoolekoguga.
- Sindi lasteaia hoolekogu töökord, koostanud hoolekogu esimees.
- Hoolekogu korraldamisel kogu personali koolituspäevade võimaldamine tööpäeval päeval.

- Koostatud infovoldik ja lasteaeda tutvustav video.
- Rahulolu-uuringute osavõtu aktiivsuse suurenemine.
- Koostöö kõrgkoolidega praktikabaasi võimaldamiseks.

Parendusvaldkonnad

- Lapsevanemate koolitushuvi ja osaluse parendamine.
- Teavitusleht lasteaia igakuistest sündmustest lasteaia kodulehel ja Facebookis.
- Lasteaiaõpetajate ja algklassiõpetajate koostöövõimaluste loomine, et tagada lapse sujuv üleminek ühelt haridusastmelt teisele.
- Vajadusel lastevanemate nõustamine ja toetamine õppe- ja kasvatusküsimustes rühmaõpetajate ja tugispetsialistide poolt.
- Lastevanemate kaasamine rühma tegevustesse.

4.5. Ressursside juhtimine

Tugevused

- Läbi projektide on saadud lasteaiale lisaressursse.
- Juhtkonna eestvedamisel ja personali toetamisel on hinnataval perioodil sisse viidud asutuse ning kogu valdkonna arengu seisukohalt olulised muudatused.
- Rakendunud on lasteaia e-keskkond ELIIS.
- Riskianalüüsi tulemustega on arvestatud.
- Rakendatud on säästliku majandamise põhimõtteid.
- IT-võimalusi kasutatakse efektiivselt suhtlemisel ja info vahetamisel huvigruppidega.
- Nõuetele vastavad ruumid, tagatud kaasaegsed töövahendid.
- Tagatud on laste turvalisus: õueala on piiratud korraliku aiaga, väravad on varustatud sulgur- ja lukumehhanismiga ning õuealal on videovalve.

Parendusvaldkonnad

- Õueala atraktsioonide uuendamine.
- Lasteaia siseruumide sanitaarremont (rühmaruumid, trepikojad).
- Maja vundamendi renoveerimine.
- Parkimiskohtade arvu suurendamine koostöös omavalitsusega.

4.6. Õppe- ja kasvatusprotsess

Tugevused

- Õpi- ja kasvukeskkonna pidev täiendamine vastavalt laste huvidele.

- Osalemine erinevatel üritustel, konkurssidel, kus on saavutatud auhinnalisi kohti.
- Lapse erivajaduse märkamine ja tugispetsialistide kaasamine.
- Lastevanemate positiivne tagasiside laste kooliks ettevalmistamise kohta.
- Liitumine „Rohelise kooli” programmiga.
- Robotikas kasutatavate õppevahendite olemasolu.
- Osalemine projektides ja nende kaudu õppe- ja kasvatustegevusse lisaväärtuse loomine.
- Huvitegevuse võimaldamine lasteaias.
- Laste keskkonnateadlikkuse järjepidev suurendamine.
- Õpetamine toimub läbi mängu ja isetegutsemise.

Parendusvaldkonnad

- „Kiusamisest vabaks“ meetodika kasutamine enamates rühmades.
- Suunatud uurimusliku avastusõppe ja õuesõppe meetodika kasutamine õppetegevustes (avasta meeled, avasta mõõdud, avasta ilm, avasta värvid).
- Õppevahendite süstematiseerimine.
- Robotika õppe- ja mänguvahendite aktiivsem kasutamine tegevustes.
- „Rohelise kooli” programmi seotus õppevaldkondadega.

5. SINDI LASTEAIA ARENDUSE VALDKONNAD JA PÕHISUUNAD

5.1. Eestvedamine ja juhtimine

- Personali teadlikkuse tõstmine sisehindamise valdkonnas.
- Kaasava hariduse töögrupi tegevuskava koostamine hariduslike erivajadustega laste toetamiseks, eesmärgiga aidata õpetajat erivajadusega lapsega toimetulemisel (probleemid, lahendused).
- Uutele töötajatele lasteaia sisseelamisprogrammi väljatöötamine.
- Pedagoogide eneseanalüüsioskuse parendamine.

5.2 Personali juhtimine

- Personali koosõppimine, mis toetab töötaja professionaalset arengut.
- Lasteaias töötab kiirete muutustega toimetulev, loov inimene, kes on kohanev, paindlik ja ennatjuhtiv.
- Edasiviiv tagasiside pedagoogide tehtud tööle.
- Ühistunde loomine.

5.3. Koostöö huvigruppidega

- Lapsed, lapsevanemad, hoolekogu jt koostööpartnerid on kaasatud lasteaia tegevuste planeerimisse, organiseerimisse ja osalemisse.

5.4. Ressursside juhtimine

- Lasteaia kvaliteetse, kaasaegse ning turvalise õpi- ja kasvukeskkonna plaanipärane kujundamine nii ruumides kui ka territooriumil.
- Säästlik majandamine ja keskkonnahoid.

5.5. Õppe- ja kasvatustegevus

- Õppe- ja kasvatusprotsess on mänguline ning lapsed on kaasatud tegevustesse kasutades kõikvõimalikke aktiivõppe meetodeid.
- Robootika lõimimine teiste õppe- ja kasvatustegevuse valdkondadega.
- „Rohelise kooli” programmi seotus kõikide õppevaldkondadega.

6. TEGEVUSKAVA 2022–2024 AASTAL

6.1. Eestvedamine ja juhtimine

Eesmärgid:

1. Igakülgne huvipoolte rahulolu, lasteaia töötavad motiveeritud ja tööle orienteeritud töötajad.
2. Personal mõistab sisehindamise vajalikkust ning teeb koostööd vastutusest lähtuvalt.
3. Laste individuaalne areng on toetatud, kaardistatud ja planeeritud tegevuskava kaudu.
4. Uutele töötajatele lasteaia sisseelamisprogrammi väljatöötamine.

Tegevus	Soovitud tulemus	2022	2023	2024	Vastutaja/kaasatud
Tagada juhtimise läbipaistvus, konkreetsus, avatus ja positiivsus ning vastastikune usaldus.	Juhtimine on läbipaistev, konkreetne, avatud ja positiivne. Osapooled usaldavad teineteist.	X	X	X	Direktor
Pidev koostöö lasteaia kujundamisel uuendustele suunatud organisatsiooniks.	Kindlustatud on lasteaia eesmärgipärane areng, huvipoolte rahulolu ja motiveeritus.	X	X	X	Direktor
Personali kaasamine lasteaia juhtimisse, et rakenduks osalusjuhtimine.	Tagatud on tulemuslik koostöö, arendustegevus ja rahulolu lasteaia juhtimisega.	X	X	X	Direktor
Motivatsioonisüsteemi täiendamine.	Motivatsioonisüsteem on tulemuslik. Suurenenud on personali motiveeritus.	X			Direktor/õppealajuhataja, majandusjuhataja
Sisehindamissüsteemi mõtestamine läbi koolituse.	Töötaja teab enda rolli sisehindamise protsessis, mõistab selle vajalikkust ja töötab eesmärgist lähtuvalt			X	Direktor
Kaasava hariduse töögrupi tegevuskava koostamine	Tagatud on kaasava hariduse töögrupi koostöö rühma õpetajatega, eesmärgiga aidata õpetajat erivajadusega lapsega toimetulemisel.	X	X	X	Direktor
Uutele töötajatele lasteaia sisseelamisprogrammi väljatöötamine kaasates personali.	Uute töötajate sisseelamisprogramm on väljatöötatud ja rakendunud.	X			Direktor/personal

Lasteaia 130. sünnipäeva tähistamiseks tegevuste kavandamine ja elluviimine.	Lasteaia sünnipäeva tähistamine kavandatud tegevuste järgi.			X	Direktor/töögrupp
Sisehindamisaruande koostamine.	Sisehindamisaruanne on valminud.			X	Direktor/õppealajuhataja, majandusjuhataja
Arengukava 2025–2027 arutamine pedagoogilise nõukogu ja hoolekoguga.	Arengukava on heaks kiidetud.			X	Direktor
Arengukava 2025–2027 menetlemine ja kinnitamine kohalikus omavalitsuses (KOV).	Arengukava on kinnitatud.			X	Direktor
Aasta tegevuskava koostamine lähtuvalt lasteaia 2022-2024 arengukavast.	Tegevuskava on koostatud.	X	X	X	Direktor/õppealajuhataja, majandusjuhataja

6.2. Personalijuhtimine

Eesmärgid:

1. Tingimuste ja võimaluste loomine õpetajate pädevuste ja professionaalsuse arendamiseks.
2. Personali koolituskava koostamise aluseks on põhjalik koolituste rakendumise analüüs.
3. Ühistunde loomine.

Tegevus	Soovitud tulemus	2022	2023	2024	Vastutaja/kaasatud
Personali koolitusvajaduste kaardistamine.	Õpetajate, abiõpetajate ja õpetaja abide koolitusvajadus on välja selgitatud.	X	X	X	Õppealajuhataja/ majandusjuhataja
„Kiusamisest vabaks” meetodika ideede jagamine meeskondade õpiringidena ja selle analüüsimine	„Kiusamisest vabaks” meetodika rakendamine enamikes rühmades	X	X	X	Õppealajuhataja/ direktor
Õpetajate digi-, individuaal- ja ühiskoolituste planeerimine ning koolitamine.	Koolituste plaanipärane toimumine.	X	X	X	Õppealajuhataja/ direktor

Koolituselt saadud teadmiste rakendamine töös ja kogemuste vahetamine.	Koolitustelt saadud teadmiste rakendamine õppekasvatustegevustes ja kogemuste vahetamine maja siseselt kui ka teistes haridusasutustes.	X	X	X	Õppealajuhataja
Õpetaja abide kaasamine õppekasvatustöö planeerimisse ja korraldamisse.	Õpetaja abid osalevad õppe- ja kasvatustegevuses ning tagasisidestavad vestlusingides.	X	X	X	Õppealajuhataja
Elukestva õppe mõtteviisi kujundamine ja väärtustamine.	Lasteaias töötab uusi teadmisi ja arengut väärtustav personal.	X	X	X	Direktor
Ühtne arusaamine lasteaia väärtustest.	Lasteaia personal kannab ühtseid väärtusi.	X	X	X	Direktor
Ühistunde loomine.	Oluliste tähtpäevade tähistamine ja ühisürituste korraldamine personalile.	X	X	X	Direktor/õppealajuhataja, majandusjuhataja

6.3. Koostöö huvigruppidega

Eesmärgid:

1. Lastevanemate nõustamine ja koolitamine.
2. Lasteaiaõpetajate, algklassiõpetajate ja lastevanemate koostöövõimaluste loomine, et tagada lapse sujuv üleminek ühelt haridusastmelt teisele.
3. Huvigruppidega koostöö kavandamine ja nende kaasamine.

Tegevus	Soovitud tulemus	2022	2023	2024	Vastutaja/kaasatud
Lastevanematega					
Koosolekud, koolitused, nõustamine, arenguestlused, ühisüritused, õppe- ja kasvatustegevuste külastamine ning rahulolu-uuringus osalemine.	Lastevanemate aktiivsus, informeeritus ja toimiv koostöö. Õpetajate ja lastevanemate koostöö lapse arengu toetamisel. Lastevanemate rahulolu, vastajate aktiivsus on suurenenud.	X	X	X	Õppealajuhataja/ õpetajad
Hoolekoguga					

Tegevusplaani koostamine, arendustöö, koosolekud, ühisürituste korraldamine, hoolekogu liikmete järjepidevuse toetamine.	Toimiv koostöö hoolekoguga. Lapsevanem osaleb hoolekogu töös kuni laps lahkub lasteaiast.	X	X	X	Direktor
Sindi Gümnaasiumiga					
Tagasiside küsitlused I klassi õpetajatelt. Vestlusringide läbiviimine algklasside õpetajate ja kooli juhtkonnaga.	Laste sujuv üleminek lasteaiast kooli. Toimiv koostöö lasteaia ja kooli vahel.	X	X	X	Õppealajuhataja/ direktor, majandusjuhataja
Tori Vallavalitsusega					
Eelarve arutelud, aruandlus, taotlused, spetsialistide kaasamine, koolitused.	Toimiv koostöö.	X	X	X	Direktor/õppealajuhataja, majandusjuhataja
Sindi linna asutustega					
Sindi linna kui õpikeskkonna kasutamine õppekasvatustegevuses.	Lastes teadmishuvi äratamine ja tegevuste mitmekesistamine.	X	X	X	Õppealajuhataja/ õpetajad
Huvitegevuste korraldajatega					
Laste huvide ja andekuse toetamine huviringidega.	Laste huvid ja andekus on toetatud.	X	X	X	Õppealajuhataja/ õpetajad
Lasteaedadega					
Kogemuspäevade korraldamine teiste lasteaedadega.	Personali pädevuse tõstmine ja kogemuste vahetamine ning edulugude jagamine.	X	X	X	Õppealajuhataja/ õpetajad
Koolitusasutustega					
Praktikabaas erinevatele haridusasutustele ja Töötukassale.	Parimate praktikate jagamine õppivatele noortele.	X	X	X	Direktor
Koostööpartnerite tänamine					
Tänukiri, meene, tunnustus.	Koostööpartnerite tunnustamine.	X	X	X	Direktor

Avalikud suhted					
Lasteaia sündmuste kajastamine erinevates meediaväljaannetes.	Lasteaia tegevuste kajastamine kohalikus ja maakonna väljaandes, kodulehel, Facebookis, haridusteemalistes portaalides.	X	X	X	Direktor
TELiga					
Osavõtt TEL võrgustiku koolitustest ja üritustest. Õppematerjalide tutvustamine ja kasutamine õppekasvatustöös.	Koostöö TEL võrgustiku lasteaedadega.	X	X	X	Tervishoiutöötaja
Rohelise Kooliga					
Osavõtt TEL võrgustiku koolitustest ja üritustest. Õppematerjalide tutvustamine ja kasutamine õppekasvatustöös	Loodust säästev käitumine	X	X	X	Rohelise Kooli töögrupi juht/õppealajuhataja
Innove Rajaleidja Pärnu keskusega					
Laste erirühma suunamise kooskõlastamine, koolikohustuse pikendamine, sobiva koolitüübi leidmine, õpetajate ja lastevanemate nõustamine.	Laste erivajadus on toetatud.	X	X	X	Direktor/ õppealajuhataja/ logopeedid

6.4. Ressursside juhtimine

Eesmärgid:

1. Ressursse (töötajate ja laste aega, raha, ruume jms) kasutatakse tõhusalt parima tulemuse saamiseks.
2. Säästlik majandamine ja keskkonnahoid.

Tegevus	Soovitud tulemus	2022	2023	2024	Vastutaja/kaasatud
Eelarveliste ressursside juhtimine					

Eelarve ressursside planeerimine lähtuvalt analüüsist.	Eelarvevahendite ratsionaalne, otstarbekas kasutamine.	X	X	X	Direktor/õppealajuhataja, majandusjuhataja
Lasteaia osalemine erinevates projektides.	Projektide kaudu lasteaiale lisaväärtuse loomine.	X	X	X	Direktor/töörühm
Materiaaltehnilise baasi arendamine sh inventar, mängu- ja õppevahendid, töövahendid					
Uksemagnetid tuletõkkeustele.	ATS häire korral sulguvad ukсед automaatselt.	X			Majandusjuhataja
Turvauste paigaldus B-korpuse 0 korrusele.	Paigaldatud turvauksed.	X			Majandusjuhataja
A6 WC remont.	Paigaldatud WC kabiinid ja potid.	X			Majandusjuhataja
Kööki külmkapp 1340 L, transport ja paigaldus.	Külmkapp on paigaldatud.	X			Majandusjuhataja
Köögi sanitaarremont.	Remont on teostatud.	X			Majandusjuhataja
Õppealajuhataja kabineti laiendamine.	Remont on teostatud.	X			Majandusjuhataja
Kunstitoa sisseseadmine.	Laiendatud võimalused kunstitegemiseks.			X	Direktor/õppealajuhataja/majandusjuhataja
Õueala kujundamine: * atraktsioonide korrastamine ja täiendamine * spordiala rajamine ja õueala laiendamise võimalused.	Turvaline, arendav ja erinevaid mänguvõimalusi pakkuv õueala. Laiendatud õuesõppe võimalused.	X	X	X X	Direktor/ õppealajuhataja, majandusjuhataja
Tasakaalurada, aluse ehitus, transport, paigaldus.	Laiendatud õuesõppe võimalused.		X		Õppealajuhataja/ majandusjuhataja
Turvamatid atraktsioonide ja kiikude alla.	Turvaline õueala.		X	X	Direktor/ majandusjuhataja
Pop-up telgid.	Välisürituste korraldamise võimalused.		X		Direktor/ majandusjuhataja
Amphora dokumendihaldustarkvara.	Tori vallaga ühtne dokumendihaldustarkvara.	X			Direktor

Transporditee- ja värava laiendus Sindi Konsumi poolsest sissepääsust.	Turvaline õueala.	X			Direktor koostöös KOVga
Lasteaia köögi toiduainetega varustamise teekonna ümberkorraldamine (hoone selle osa ümberprojekteerimine ja ehitamine)	Toiduainete tehnoloogiline teekond on optimaalne	X			Direktor/KOV
Inforessursside juhtimine					
IT-vahendite ja tarkvara uuendamine.	Kasutusel on kaasajastatud IT-vahendid ja tarkvara.		X	X	Direktor
Säästlik majandamine ja keskkonnahoid					
Ressursside säästlik kasutamine.	Ressursse on kasutatud säästlikult.	X	X	X	Direktor/ õppealajuhataja, majandusjuhataja
Jääkmaterjalide kasutamine õppe- ja kasvatustegevuses.	Erinevaid jääkmaterjale on otstarbekalt kasutatud.	X	X	X	Õppealajuhataja

6.4.1. Investeeringute vajadused 2022-2024

Tegevused	2022	2023	2024	2025
Sindi lasteaia vundamendi hüdroisolatsioon, soojustamine ja drenaažisüsteemi projekteerimine ja ehitus (250jm, 370 m2)	20 000		100 000	
Sindi lasteaia õueala parendamine	12 000			
Metos FUTURA 85 praepann.	9 800			
Tasakaalurada Tommi Play mõõdud 3,38x0,78 + transport ja paigaldus.		11 788		
Turvamatid atraktsioonide ja kiikede alla.			8 000	
Spordiala rajamine.				5 000
Trepikodade remont (värvimine, treppide plaatimine).			X	
Lasteaia maja fassaadi värvimine.				X

6.5. Õppe- ja kasvatusprotsess

Eesmärgid:

1. Suunata ja toetada laste teadmiste ja oskuste omandamist lapse arengut soodustavas keskkonnas, kusjuures arengukeskkond on laienenud väljaspoole lasteaeda kogukondlikule tasandile.
2. Laste kasvukeskkonda täiendada erinevate õppekeskustega, mis võimaldavad lisaks rühma tööle aktiivset grupi ja individuaalset tööd.
3. Õppe- ja kasvatustegevuses kasutada erinevaid aktiivõppe meetodeid laste liikumise, loovuse, huvide, omaalgatuse, sotsiaalsete- ja koostööoskuste ning positiivse enesehinnangu kujunemisel.
4. Tugispetsialistide abiga on toetatud laste arengulist erivajadust ja muukeelsete laste eesti keele õpe.
5. Laste digipädevuse alusoskuste kujundamine, et laps oskaks kasutada tehnoloogilisi mängu ja meediavahendeid ning teaks eakohaseid programmeerimise algtõdesid.

Tegevus	Soovitud tulemus	2022	2023	2024	Vastutaja/kaasatud
Lapse areng					
Lapse ea- ja võimetekohase arengu jälgimine, analüüsimine.	Lapse arengu jälgimine, toetamine ja hindamine on süsteemne.	X	X	X	Õpetajad/õppealajuhataja
Parendada laste arengu toetamis- ja hindamissüsteemi individuaalsuse osas.	Lapse individuaalsust arvestav õppe- ja kasvatustegevus.	X	X	X	Õppealajuhataja/tugimeeskond/õpetajad
Tugiteenuste võimaluste kasutamine kaasates logopeedi, eripedagoogi, vajadusel koostades ja rakendades individuaalset arengukava (IAK), tugiõpetajat eesti keele õpetamisel ja tugiisikut. Lapsevanema teadlikum suunamine tugiteenuste leidmiseks.	Lapsele on tagatud võimetele vastav õpetus.	X	X	X	Õppealajuhataja/tugimeeskond/õpetajad
Lapsevanem on kaasatud lapse kooliks ettevalmistamise protsessi (koolivalmiduse mõistmine, kooli ootustega tutvumine).	Teadlik lapsevanem.	X	X	X	Õppealajuhataja/õpetajad

Õppekava					
Õppekava kaasajastamine lähtudes uuest õpikäsitlusest ja lasteaia omapärasest.	Kaasaegset õpikäsitlust järgiv õppekava	X	X	X	Õppealajuhataja/töörühmade juhid/õpetajad
„Rohelise kooli” programmi seotus kõikide õppevaldkondadega.	Õppekava valdkonnad on seotud „Rohelise kooli” programmiga.	X	X	X	Rohelise kooli töörühm/Õppealajuhataja
Robootika õppekava koostamine ja digipädevuste sõnastamine.	Õppekava valdkondadesse on sisse viidud robootika ja sõnastatud digipädevused.	X	X	X	Õppealajuhataja/töörühma juht
Õppekava toetavad projektid.	Mitmekesisem ja lapsele huvi pakkuv õppe- ja kasvatustegevus.	X	X	X	Õppealajuhataja/direktor
Õppekorraldus ja meetodid					
Kaasaegse õpikäsitluse põhimõtete rakendamine õppe- ja kasvatustegevuses kasutades erinevaid aktiivõppe meetodeid.	Lapsel on kujunenud eeluskused kriitiliseks ja loovaks mõtlemiseks ning analüüsioskuseks.	X	X	X	Õppealajuhataja/õpetajad
Laste sotsiaalsete oskuste arendamine läbi erinevate õpetamismeetodite (meeskonnatöö, „Kiusamisest vabaks” metoodika, rollimängud).	Sotsiaalselt toimetulev laps.	X	X	X	Õppealajuhataja/õpetajad
Infotehnoloogiliste vahendite integreerimine õppe- ja kasvatustegevustesse.	Mitmekesisem õppe- ja kasvatustegevus ning vahendid.	X	X	X	Õppealajuhataja/õpetajad
Multimeedia rakendamine õppe- ja kasvatustegevuses.	Õpetajatel on ülesanne innustada lapsi kriitilise meelega suhtuma kogu meediasse.	X	X	X	Õppealajuhataja/õpetajad
Lasteaed aitab muukeelsetel lastel integreeruda Eesti kogukonda.	Keeleõppe toetamine läbi keelekümbuse, ühistegevuse ja	X	X	X	Õppealajuhataja/õpetajad/tugiõpetajad

	individuaalse toetamise (eesti keele tugiõpe).				
Terviseedenduslike tegevuste ja ürituste läbiviimine.	Lapsel on kujunenud arusaamine tervisesõbralikust eluviisist.	X	X	X	Tervishoiutöötaja/tervisenõukogu
Õuesõppe viljelemine (kooliaed kõrgpeenarde, kasvuhoone, viljapuude ja marjapõõsastega, putukahotell, niitmata ala, dendropark, õppekäigud).	Laste teadmiste ja oskuste arendamine läbi vahetu kogemuse ehedas keskkonnas.	X	X	X	Õpetajad
Lastele on loodud erinevaid õppekeskuseid (õppeköök, vaikuse tuba, kunstituba, kooliaed) ja neid kasutatakse aktiivselt igapäeva tegevustes.	Mitmekesine kasvukeskkond ning suurenenud grupi ja individuaalse töö võimalused lastega.	X	X	X	Direktor/Õppealajuhataja/õpetajad
Töö tähtsuse mõistmine, tööriistde ja materjalide tundmine, nende loov, heaperemehelik ning turvaline kasutamine.	Esmaste tööoskuste ja harjumuste kujunemine ning lapse ettevõtlikkuse ärgitamine.	X	X	X	Õppealajuhataja/majandusjuhataja/õpetajad
Õppe- ja kasvatustööd toetavate huviringide tegevus.	Laste individuaalsete võimete arendamiseks on loodud lisavõimalused.	X	X	X	Õppealajuhataja
Väärtused ja eetika					
Põhiväärtustest lähtumine õppe- ja kasvatustegevuste kavandamisel rühmas.	Ühtseid väärtusi kandev lasteaiapere.	X	X	X	Õppealajuhataja/õpetajad
Kanname edasi vanima järjepidevalt tegutseva lasteaia traditsioone.	Lasteaia ajalugu ja traditsioone on tutvustatud lastele ja uutele töötajatele.	X	X	X	Direktor/ õppealajuhataja/õpetajad

7. ARENGUKAVA UUENDAMISE JA ARUANDLUSE KORD

Arengukava elluviimiseks koostab lasteaed iga õppeaasta alguseks õppeaasta tegevuskava. Lasteaia tegevuskavas määratletakse lasteasutuse arengukava valdkondadest tulenevad eesmärgid, tegevused, vastutajad ja tähtajad. Õppeaasta tegevuskava kinnitab direktor.

Iga õppeaasta lõpus analüüsitakse õppeaasta tegevuskava täitmist ning koostatakse õppeaasta kokkuvõte, mis kajastab arengukava tegevuskava elluviimise hetkeseisu. Õppeaasta kokkuvõte arutatakse läbi lasteaia pedagoogilise nõukogu ja hoolekoguga ning esitatakse vallavalitsusele. Vajadusel tehakse ettepanekuid arengukava muutmiseks. Arengukava uuendamise korraldamise eest vastutab lasteaia direktor. Lasteaia arengukava uuendamise vajadus sõltub muudatustest

- valla arengukavas,
- õigusaktides,
- sisehindamisperioodi analüüsi tulemustest.

Arengukava kiidavad heaks lasteaia pedagoogiline nõukogu ja hoolekogu, mille kohta lisatakse arengukavale otsused.

Arengukava ja arengukava muudatused kinnitab Tori Vallavolikogu.

Lasteaia arengukava avalikustatakse Tori valla ja lasteaia veebilehel.